

ARRÊTÉ MUNICIPAL
N° 1729 du 22 septembre 2020

Portant sur la mise à jour du Plan Local d'Urbanisme
notamment les servitudes d'utilités publiques

LE MAIRE DE LA COMMUNE DE VILLEJUST, ESSONNE

VU le Code de l'Urbanisme et notamment les articles L151-43, L152-7, L153-60,

VU le Code de l'Urbanisme et notamment les articles R 126-1 à 3 et R 123-14 et R 123-22 dans leur rédaction antérieure au 1^{er} janvier 2016,

VU le Plan Local d'Urbanisme,

VU le décret TREA1922299D et ses annexes du 3 février 2020,

VU le décret TREA1922313D et ses annexes du 3 février 2020,

CONSIDERANT le courrier du Préfet du 2 septembre 2020 demandant à la commune de procéder à la mise à jour du PLU afin de reporter l'étendu des zones et les servitudes de protection contre les perturbations électromagnétiques applicables au voisinage du centre radioélectrique du Paris-Sud-Palaiseau (Essonne) situé sur la commune de VILLEJUST,

CONSIDERANT le courrier du Préfet du 2 septembre 2020 demandant à la commune de procéder à la mise à jour du PLU afin de reporter l'étendu des zones et les servitudes de protection contre les obstacles applicables au voisinage du centre radioélectrique de Paris-Sud-Palaiseau (Essonne) situé sur la commune de VILLEJUST,

VU les plans et document ci-annexés.

ARRÊTÉ

ARTICLE 1^{er} :

Le Plan Local d'Urbanisme de la commune de VILLEJUST est mis à jour à la date du présent arrêté.

Article 2 :

A cet effet a été annexé au PLU, les plans et les mémoires explicatifs des servitudes institués par les décrets suivants :

- Décret TREA1922299D (PT1) : l'étendu des zones et les servitudes de protection contre les perturbations électromagnétiques applicables au voisinage du centre radioélectrique du Paris-Sud-Palaiseau (Essonne).
- Décret TREA1922313D (PT2) : l'étendu des zones et les servitudes de protection contre les obstacles applicables au voisinage du centre radioélectrique de Paris-Sud-Palaiseau (Essonne).

Article 3 :

Le présent arrêté sera affiché de façon continue en Mairie durant un mois.

Article 4 :

Le présent arrêté sera adressé à Monsieur le Préfet.

Le Maire



Igor TRICKOVSKI

RÉPUBLIQUE FRANÇAISE

Ministère de la transition
écologique et solidaire

Décret du 03 FEV 2020
fixant l'étendue des zones et les servitudes de protection contre les
perturbations électromagnétiques applicables au voisinage du
centre radioélectrique de Paris-Sud-Palaiseau (Essonne)

NOR : TREA1922299D

Le Premier ministre,

Sur le rapport de la ministre de la transition écologique et solidaire,

Vu le code des postes et des communications électroniques, notamment ses articles L. 54 et suivants et R. 27 et suivants ;

Vu le décret n° 2019-229 du 25 mars 2019 portant simplification des dispositions du code des postes et des communications électroniques relatives à l'institution de servitudes radioélectriques, notamment son article 2 ;

Vu l'arrêté préfectoral n° 2018/SP2/BCIIT/022 du 27 avril 2018 portant ouverture d'une enquête publique dans les communes de Bièvres, Bures-sur-Yvette, Champlan, Gif-sur-Yvette, Igny, Les Ullis, Massy, Nozay, Orsay, Palaiseau, Saclay, Saulx-les-Chartreux, Vauhallan, Verrières-le-Buisson, Villebon-sur-Yvette, Villejust en vue de l'établissement des servitudes radioélectriques contre les obstacles et contre les perturbations électromagnétiques concernant le centre radioélectrique radar Paris Sud-Palaiseau ;

Vu le rapport et les conclusions favorables du commissaire enquêteur en date du 22 juin 2018 ;

Vu l'avis favorable de l'agence nationale des fréquences n° 0910240009 – 1 746 976 – 32 333 - PT1 en date du 20 novembre 2018,

Décète :

Article 1^{er}

Sont approuvés le plan au 1/ 20 000^{ème} n° 2016-006-PT1 et le mémoire explicatif en date du 1^{er} juin 2016 annexés au présent décret¹ fixant les limites des zones de protection et de garde radioélectriques instituées autour du centre radioélectrique de Paris-Sud-Palaiseau pour la protection contre les perturbations électromagnétiques des installations figurant sur le plan précité (ANFR : 091-024-0009).

Article 2

Il est créé, autour des installations constituant le centre radioélectrique de Paris-Sud-Palaiseau, une zone de protection radioélectrique et, à l'intérieur de celle-ci, une zone de garde radioélectrique.

Sur le plan mentionné à l'article 1^{er}, la zone de protection radioélectrique est définie par le tracé en bleu et la zone de garde radioélectrique par le tracé en jaune.

Les servitudes applicables à ces zones sont celles fixées par l'article R*. 30 du code des postes et des communications électroniques.

¹Le plan et le mémoire explicatif peuvent être consultés auprès des services du préfet de l'Essonne, direction départementale des territoires de l'Essonne.

Article 3

La ministre de la transition écologique et solidaire, le ministre de l'économie et des finances et le secrétaire d'Etat auprès de la ministre de la transition écologique et solidaire, chargé des transports sont chargés, chacun en ce qui le concerne, de l'exécution du présent décret, qui sera publié au *Journal officiel* de la République française.

Fait le 03 FEV. 2020

Par le Premier ministre :

La ministre de la transition écologique et solidaire,

Elisabeth BORNE

Le ministre de l'économie et des finances,

Bruno LE MAIRE

Le secrétaire d'Etat auprès de la ministre
de la transition écologique et solidaire,
chargé des transports,

Jean-Baptiste DJEBBARI

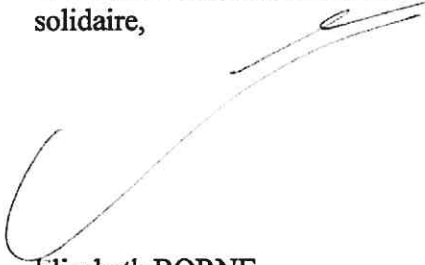
Article 3

La ministre de la transition écologique et solidaire, le ministre de l'économie et des finances et le secrétaire d'Etat auprès de la ministre de la transition écologique et solidaire, chargé des transports sont chargés, chacun en ce qui le concerne, de l'exécution du présent décret, qui sera publié au *Journal officiel* de la République française.

Fait le

Par le Premier ministre :

La ministre de la transition écologique et
solidaire,



Elisabeth BORNE

Le ministre de l'économie et des finances,

Bruno LE MAIRE

Le secrétaire d'Etat auprès de la ministre
de la transition écologique et solidaire,
chargé des transports



Jean-Baptiste DJEBBARI

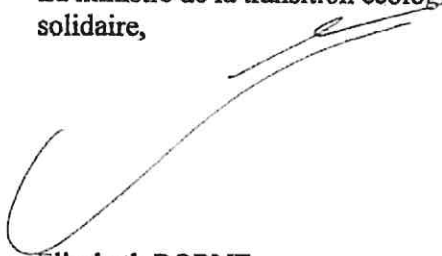
Article 3

La ministre de la transition écologique et solidaire, le ministre de l'économie et des finances et le secrétaire d'Etat auprès de la ministre de la transition écologique et solidaire, chargé des transports sont chargés, chacun en ce qui le concerne, de l'exécution du présent décret, qui sera publié au *Journal officiel* de la République française.

Fait le

Par le Premier ministre :

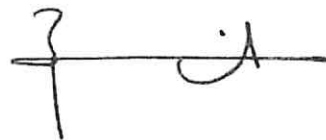
La ministre de la transition écologique et
solidaire,



Elisabeth BORNE



Le ministre de l'économie et des finances,



Bruno LE MAIRE

Le secrétaire d'Etat auprès de la ministre
de la transition écologique et solidaire,
chargé des transports



Jean-Baptiste DJEBBARI

RÉPUBLIQUE FRANÇAISE

Ministère de la transition
écologique et solidaire

Décret du 03 FEV. 2020
fixant l'étendue des zones et les servitudes de protection contre les obstacles
applicables au voisinage du centre radioélectrique de Paris-Sud-Palaiseau
(Essonne)

NOR : TREA1922313D

Le Premier ministre,

Sur le rapport de la ministre de la transition écologique et solidaire,

Vu le code des postes et des communications électroniques, notamment ses articles L. 54 et suivants et R*. 21 et suivants ;

Vu le décret n° 2019-229 du 25 mars 2019 portant simplification des dispositions du code des postes et des communications électroniques relatives à l'institution de servitudes radioélectriques, notamment son article 2 ;

Vu l'arrêté préfectoral n° 2018/SP2/BCIIT/022 du 27 avril 2018 portant ouverture d'une enquête publique dans les communes de Bièvres, Bures-sur-Yvette, Champlan, Gif-sur-Yvette, Igny, Les Ullis, Massy, Nozay, Orsay, Palaiseau, Saclay, Saulx-les-Chartreux, Vauhallan, Verrières-le-Buisson, Villebon-sur-Yvette, Villejust en vue de l'établissement des servitudes radioélectriques contre les obstacles et contre les perturbations électromagnétiques concernant le centre radioélectrique radar Paris Sud-Palaiseau ;

Vu le rapport et les conclusions favorables du commissaire enquêteur en date du 22 juin 2018 ;

Vu l'avis favorable du ministre de l'agriculture et de l'alimentation en date du 8 novembre 2018 ;

Vu l'avis favorable du ministre de l'économie et des finances en date du 12 novembre 2018 ;

Vu l'avis favorable de l'agence nationale des fréquences n° 0910240009 – 1 746 976 – 32 335 – PT2 en date du 20 novembre 2018,

Décète :

Article 1^{er}

Sont approuvés le plan au 1/20 000 n° 2016-006-PT2 et le mémoire explicatif en date du 1^{er} juin 2016 annexés au présent décret¹ fixant les limites des zones de dégagement instituées autour du centre radioélectrique de Paris-Sud-Palaiseau, pour la protection contre les obstacles des installations figurant sur le plan précité (ANFR : 091-024-0009).

Article 2

Il est créé, autour des installations constituant le centre radioélectrique de Paris-Sud-Palaiseau, des zones primaires, des zones secondaires et des secteurs de dégagement.

Sur le plan mentionné à l'article 1^{er}, les zones primaires sont définies par le tracé en rouge, les zones secondaires par le tracé en noir et les secteurs de dégagement par le tracé en violet.

Les servitudes applicables à ces zones sont celles fixées par l'article R*. 24 du code des postes et des communications électroniques.

Dans ces zones, la création d'obstacles est soumise, sauf autorisation du ministre chargé de l'aviation civile, aux obligations décrites aux annexes mentionnées à l'article 1^{er}.

Article 3

Le décret du 6 décembre 1990 instituant l'étendue des zones et les servitudes de protection contre les obstacles applicables au voisinage du centre radioélectrique de Paris-Sud-Palaiseau (Essonne) est abrogé.

¹ Le plan et le mémoire explicatif peuvent être consultés auprès des services du préfet de l'Essonne, direction départementale des territoires de l'Essonne.

Article 4

La ministre de la transition écologique et solidaire, la ministre de la cohésion des territoires et des relations avec les collectivités territoriales et le secrétaire d'Etat auprès de la ministre de la transition écologique et solidaire, chargé des transports sont chargés, chacun en ce qui le concerne, de l'exécution du présent décret, qui sera publié au *Journal officiel* de la République française.

Fait le



Par le Premier ministre :

La ministre de la transition écologique et solidaire,

Elisabeth BORNE

La ministre de la cohésion des territoires et
des relations avec les collectivités
territoriales,

Jacqueline GOURAULT

Le secrétaire d'Etat auprès de la ministre
de la transition écologique et solidaire,
chargé des transports

Jean-Baptiste DJEBBARI

Article 4

La ministre de la transition écologique et solidaire, la ministre de la cohésion des territoires et des relations avec les collectivités territoriales et le secrétaire d'Etat auprès de la ministre de la transition écologique et solidaire, chargé des transports sont chargés, chacun en ce qui le concerne, de l'exécution du présent décret, qui sera publié au *Journal officiel* de la République française.

Fait le

Par le Premier ministre :

La ministre de la transition écologique et solidaire,



Elisabeth BORNE

La ministre de la cohésion des territoires et des relations avec les collectivités territoriales,



Jacqueline GOURAULT

Le secrétaire d'Etat auprès de la ministre de la transition écologique et solidaire, chargé des transports



Jean-Baptiste DJEBBARI



N° ANFR : 091-024-0009
N° : 2016-006-PT1



Ministère de la Transition écologique et solidaire

**SERVITUDES RADIOÉLECTRIQUES
CONTRE LES PERTURBATIONS
ELECTRO-MAGNÉTIQUES**

CENTRE : Centre radar Palaiseau

Direction de la Technique
et de l'Innovation
1, av. du Dr.Maurice Grynfogel
31035 TOULOUSE

ECHELLE : 1/20000

Date : mardi 21 août 2018

REMARQUE

L'environnement est pris en l'état, au jour de l'établissement de ces servitudes, sans qu'aucune mise en conformité des obstacles existants ne soit envisagée

LEGENDE

- ✕ Equipement
- Zone de garde
- Zone de protection
- Niveau Communal
- Niveau Départemental

PLAN ANNEXE AU DECRET DU

Service Compétent pour fournir tous les renseignements :

Préfecture ou Direction Départementale des Territoire et de la Mer de l'Essonne

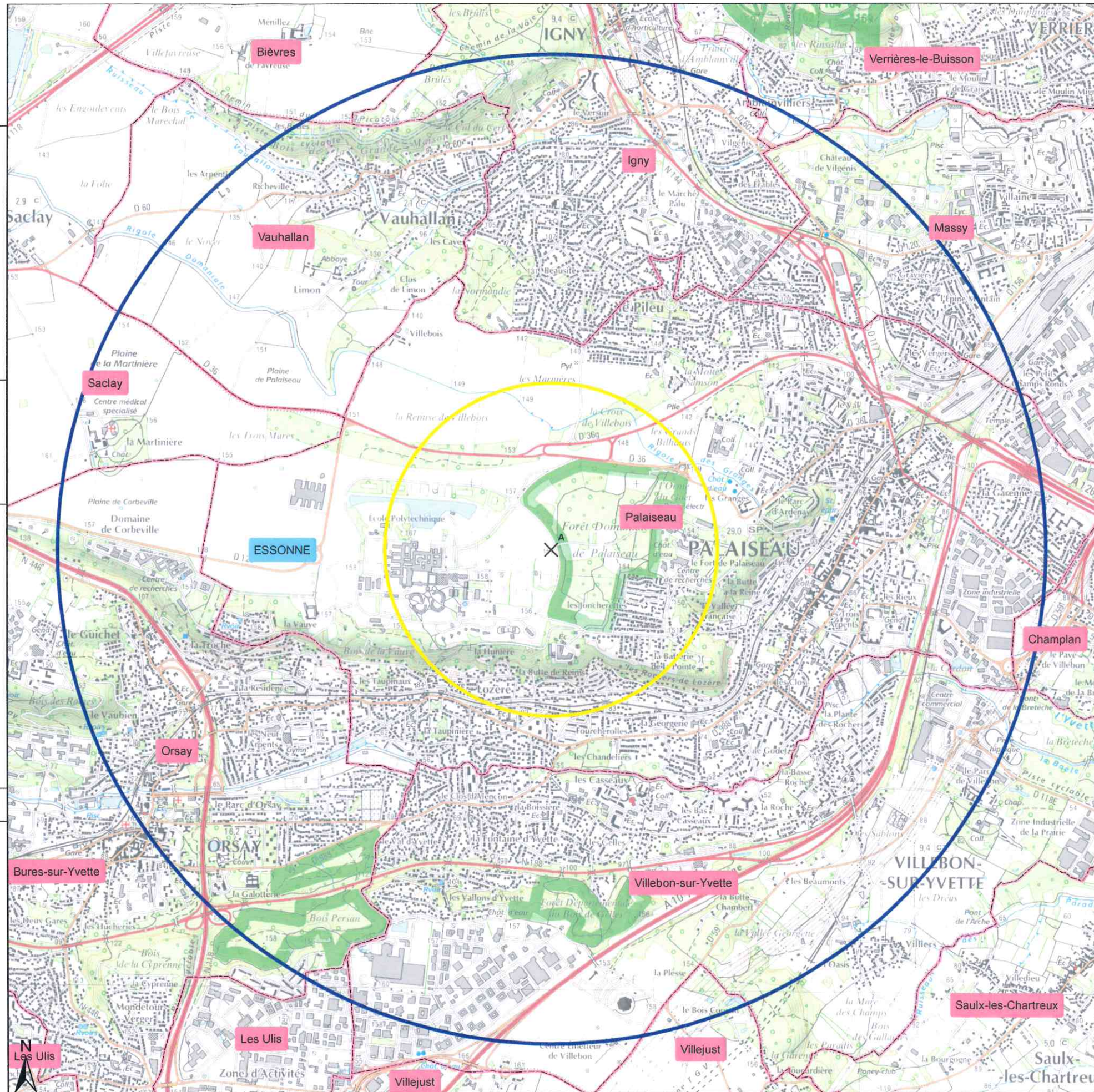
Mode de consultation

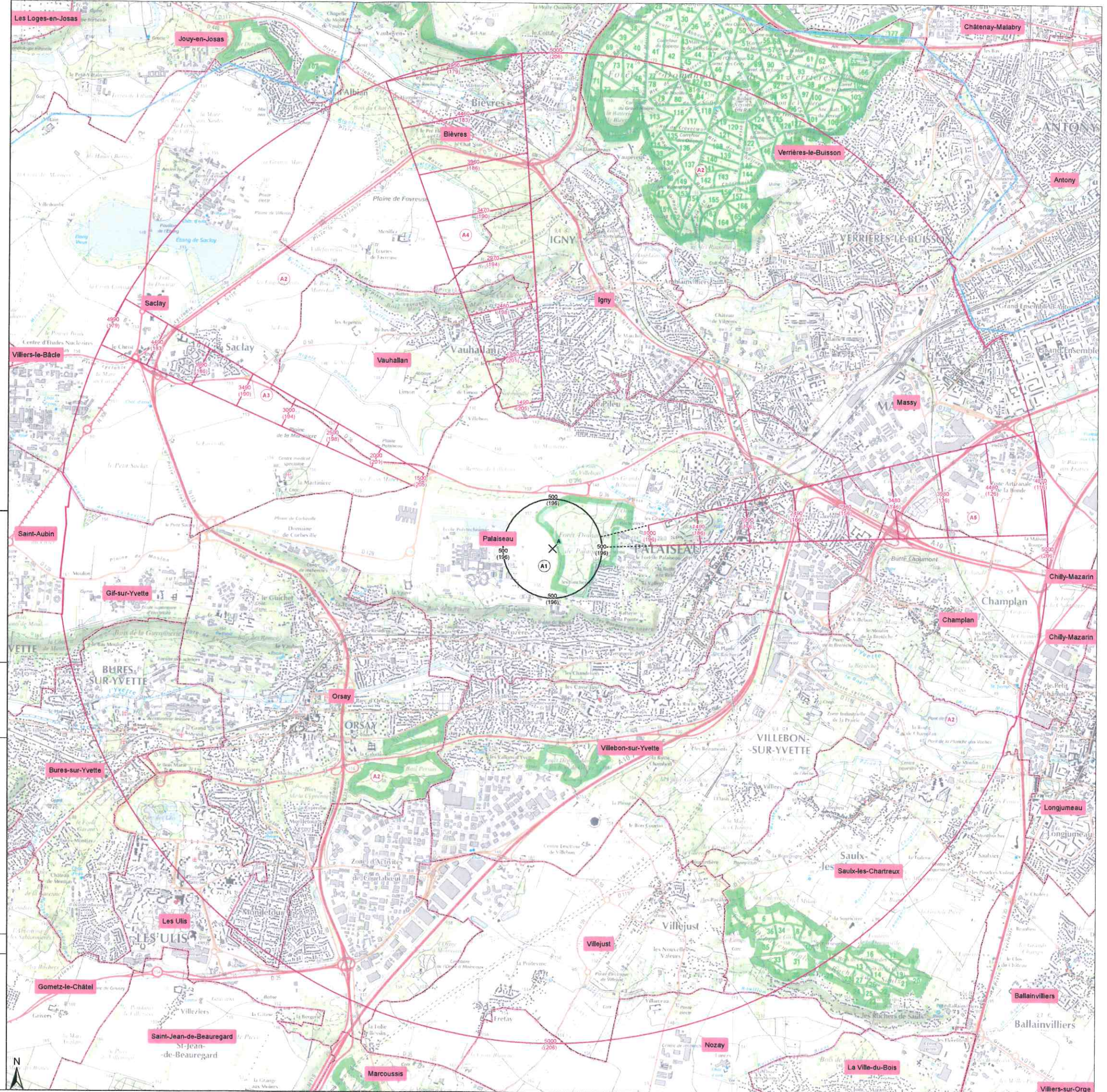
A consulter chaque fois qu'une construction est envisagée dans les zones frappées de servitude

COMMUNES SOUS SERVITUDES

- 91 - ESSONNE :
- 91064 - Bièvres
- 91136 - Champlan
- 91312 - Igny
- 91377 - Massy
- 91471 - Orsay
- 91477 - Palaiseau
- 91534 - Saclay
- 91635 - Vauhallan
- 91645 - Verrières-le-Buisson
- 91661 - Villebon-sur-Yvette
- 91666 - Villejust
- 91692 - Les Ulis

Point	Equipement	Cote sol (NGF) (en mètres)	Coordonnées géographiques (Latitude, Longitude)
A	Radar secondaire Paris Sud (nouveau radar)	160	(48° 42' 50,00" N, 002° 13' 15,00" E)





N° ANFR : 091-024-0009

N° : 2016-006-PT2



Ministère de la Transition écologique et solidaire
**SERVITUDES RADIOELECTRIQUES
 CONTRE LES OBSTACLES**

CENTRE : Centre radar Palaiseau

Direction de la Technique
 et de l'Innovation
 1, av. du Dr.Maurice Grynfogel
 31035 TOULOUSE

ECHELLE : 1/20000

Date : mardi 21 août 2018

REMARQUE

L'environnement est pris en l'état, au jour de l'établissement de ces servitudes, sans qu'aucune mise en conformité des obstacles existants ne soit envisagée.

LEGENDE

- ✕ Point de référence
- Zone primaire
- Zone secondaire
- Secteur de dégagement
- Limites d'égales contraintes
- Zone de servitude particulière définie dans le mémoire explicatif
- Niveau Départemental
- Niveau Communal
- 1000 / (203.5) Distance par rapport au point de référence en mètre
 Altitude NGF maximale constructible en mètre

PLAN ANNEXE AU DECRET DU Service Compétent pour fournir tous les renseignements :

Préfecture ou Direction Départementale des Territoire et de la Mer de l'Essonne

Mode de consultation
 A consulter chaque fois qu'une construction est envisagée dans les zones frappées de servitude

COMMUNES SOUS SERVITUDES

- 91 - ESSONNE :
- 91064 - Bièvres
- 91122 - Bures-sur-Yvette
- 91135 - Champlan
- 91272 - Gif-sur-Yvette
- 91312 - Igny
- 91377 - Massy
- 91458 - Nozay
- 91471 - Orsay
- 91477 - Palaiseau
- 91534 - Saclay
- 91587 - Saux-les-Chartreux
- 91635 - Vauhallan
- 91645 - Verrières-le-Buisson
- 91661 - Villebon-sur-Yvette
- 91666 - Villejust
- 91692 - Les Ulis

Point	Equipement	Cote soi (NGF) (en mètres)	Coordonnées géographiques (Latitude, Longitude)
A	Radar secondaire Paris Sud (nouveau radar)	160	(48° 42' 50.00" N, 002° 13' 15.00" E)

SERVITUDES DE TYPE I1

SERVITUDES RELATIVES A LA MAITRISE DE L'URBANISATION AUTOUR DES CANALISATIONS DE TRANSPORT DE GAZ, D'HYDROCARBURES ET DE PRODUITS CHIMIQUES ET DE CERTAINES CANALISATIONS DE DISTRIBUTION DE GAZ

Servitudes reportées en annexe des PLU et des cartes communales en application des articles R. 151-51 et R. 161-8 du code de l'urbanisme et figurant en annexe au Livre 1^{er} dans les rubriques :

II- Servitudes relatives à l'utilisation de certaines ressources et équipements C – Canalisations a) Transport de gaz, d'hydrocarbures et de produits chimiques

1 Fondements juridiques

1.1 Définition

Lorsqu'une canalisation de transport de gaz, d'hydrocarbures et de produits chimiques en service, ou dans certains cas une canalisation de distribution de gaz, est susceptible de créer des risques, notamment d'incendie, d'explosion ou d'émanation de produits toxiques, menaçant gravement la santé ou la sécurité des personnes, la construction ou l'extension de certains établissements recevant du public (ERP) ou d'immeubles de grande hauteur sont interdites ou subordonnées à la mise en place de mesures particulières de protection par le maître d'ouvrage du projet en relation avec le titulaire de l'autorisation.

En application de l'article R. 555-30-1 du code de l'environnement, dans ces zones les maires ont l'obligation de porter à la connaissance des transporteurs concernés toute demande de permis de construire, de certificat d'urbanisme opérationnel ou de permis d'aménager.

A l'intérieur des zones grevées par la SUP I1, les contraintes varient en fonction de la capacité d'accueil de l'ERP et de la zone d'implantation :

➤ dans les zones d'effets létaux en cas de phénomène dangereux de référence majorant au sens de l'article R. 555-10-1 du code de l'environnement¹, la délivrance d'un permis de construire relatif à un ERP susceptible de recevoir plus de 100 personnes ou à un immeuble de grande hauteur et son ouverture sont subordonnées à la fourniture d'une analyse de compatibilité ayant reçu l'avis favorable du transporteur, ou à défaut du préfet². A cette fin, le CERFA n°15 016 doit être utilisé par le pétitionnaire pour demander à l'exploitant de l'ouvrage les éléments de l'étude de dangers.

- 1 Cette zone correspond à la SUP 1 dans l'arrêté du 5 mars 2014 définissant les modalités d'application du chapitre V du titre V du livre V du code de l'environnement et portant règlement de la sécurité des canalisations de transport de gaz naturel ou assimilé, d'hydrocarbures et de produits chimiques
- 2 Si l'avis du transporteur est défavorable, le pétitionnaire peut saisir un organisme habilité afin d'expertiser l'analyse de compatibilité. Il mentionne l'avis de cet organisme sur l'analyse de compatibilité et y annexe le rapport d'expertise. Il transmet l'analyse de compatibilité, l'avis du transporteur et le rapport d'expertise

L'analyse de compatibilité présente la compatibilité du projet avec l'étude de dangers relative à la canalisation concernée. La compatibilité s'apprécie à la date d'ouverture de l'ERP ou d'occupation de l'immeuble de grande hauteur. L'analyse fait mention, le cas échéant, de la mise en place par le maître d'ouvrage du projet en relation avec le titulaire de l'autorisation de mesures particulières de protection de la canalisation ;

➤ dans les zones d'effets létaux en cas de phénomène dangereux de référence réduit au sens de l'article R. 555-10-1 du code de l'environnement³, l'ouverture d'un ERP susceptible de recevoir plus de 300 personnes ou d'un immeuble de grande hauteur est interdite ;

➤ dans les zones d'effets létaux significatifs en cas de phénomène dangereux de référence réduit au sens de l'article R. 555-10-1 du code de l'environnement⁴, l'ouverture d'un ERP susceptible de recevoir plus de 100 personnes ou d'un immeuble de grande hauteur est interdite.

Lorsque l'analyse de compatibilité prévoit des mesures particulières de protection de la canalisation, le maire ne peut autoriser l'ouverture de l'établissement recevant du public ou l'occupation de l'immeuble de grande hauteur qu'après réception d'un certificat de vérification de leur mise en place effective fourni par le transporteur concerné (CERFA n°15 017).

En application de l'article R. 555-30-1, ces servitudes s'appliquent également aux :

- canalisations de distribution de gaz à hautes caractéristiques mentionnées au II bis de l'article R. 554-41 du code de l'environnement ;
- canalisations mentionnées aux articles L. 153-8 et L. 153-15 du code minier implantées à l'extérieur du périmètre défini par le titre minier et qui ont été mises en service avant le 1er juillet 2017.

A l'intérieur des servitudes I1, peuvent également être présentes des servitudes I3 qui peuvent être consultées auprès de la mairie ou du transporteur concerné.

1.2 Références législatives et réglementaires

Textes en vigueur :

- Articles L. 555-16, R. 555-30 b), R. 555-30-1 et R. 555-31 du code de l'environnement
- Arrêté du 5 mars 2014 définissant les modalités d'application du chapitre V du titre V du livre V du code de l'environnement et portant règlement de la sécurité des canalisations de transport de gaz naturel ou assimilé, d'hydrocarbures et de produits chimiques
- Circulaire BSEI n° 09-128 du 22 juillet 2009 relative à la diffusion et protection des données cartographiques relatives aux canalisations de transport (gaz combustibles, hydrocarbures liquides ou liquéfiés, produits chimiques)

1.3 Décision

Arrêté préfectoral.

au préfet qui donne son avis dans un délai de deux mois. A défaut de réponse dans ce délai, cet avis est réputé défavorable.

3 Cette zone correspond à la SUP 2 dans l'arrêté du 5 mars 2014 précité.

4 Cette zone correspond à la SUP 3 dans l'arrêté du 5 mars 2014 précité.

1.4 Restrictions de diffusion

En application de l'article L. 133-3 du code de l'urbanisme, l'insertion dans le portail national de l'urbanisme (dit GPU) des SUP ne doit pas porter atteinte notamment à la sécurité publique ou à la défense nationale.

Des restrictions de diffusion sont applicables aux SUP I1 sensibles au sens de la circulaire du 22 juillet 2009 (paragraphe 1.4.1). Des restrictions complémentaires applicables aux SUP I1 relatives aux canalisations relevant de (ou intéressant) la défense nationale, viennent s'ajouter aux restrictions énumérées au paragraphe 1.4.1 (paragraphe 1.4.2).

1.4.1 Restrictions de diffusion applicables aux SUP I1 « sensibles » au sens de la circulaire du 22 juillet 2009

La circulaire BSEI n° 09-128 du 22 juillet 2009 relative à la diffusion et protection des données cartographiques relatives aux canalisations de transport (gaz combustibles, hydrocarbures liquides ou liquéfiés, produits chimiques) distingue les données cartographiques sensibles des données ordinaires.

Concernant les données sensibles, les restrictions de diffusion sont les suivantes :

- Les données relatives à cette catégorie ne sont pas téléchargeables et aucune donnée ne sera transmise sous forme vectorielle (les données ne pourront être consultées qu'au format image).
- Les données relatives à cette catégorie ne peuvent être consultées à une échelle plus précise que le 1/25 000 ème, correspondant à niveau de zoom inférieur à 14.
- Les géométries des générateurs, dont la localisation précise est sensible, ne seront pas transmises au GPU et seules les assiettes des zones SUP1 seront transmises.

1.4.2. Restrictions de diffusion complémentaires applicables aux SUP I1 relatives aux canalisations relevant de ou intéressant la défense nationale

Concernant les SUP I1 relatives aux canalisations relevant de ou intéressant la défense nationale les restrictions de diffusion énumérées ci-dessous, viennent en complément des restrictions énumérées au paragraphe 1.4.1. Ces restrictions de diffusion sont les suivantes :

- les données classifiées ou faisant l'objet d'une mention de protection ne doivent pas être mentionnées dans le GPU
- Une SUP ne doit pas pouvoir être rattachée techniquement à une autre SUP au sein du GPU.
- L'identité de l'autorité bénéficiant ou utilisant les SUP doit être anonymisée ;
- La résolution de la cartographie doit préserver les intérêts de la défense nationale

Ces restrictions particulières s'appliquent notamment aux canalisations de transport du Service de l'énergie opérationnelle (SEO), au réseau des oléoducs de défense commune (ODC) ainsi qu'aux systèmes d'oléoducs présentant un intérêt pour la défense nationale.

2 Processus de numérisation

2.1 Responsable de la numérisation et de la publication

2.1.1 Précisions concernant le rôle des administrateurs locaux et des autorités compétentes

Les administrateurs locaux et les autorités compétentes jouent des rôles différents en matière de numérisation et de publication des SUP dans le portail national de l'urbanisme (<http://www.geoinformations.developpement-durable.gouv.fr/presentation-des-roles-et-responsabilites-r1072.html>).

Il existe plusieurs possibilités d'organisation variant selon que la catégorie de SUP relève de la compétence de l'Etat, de collectivités publiques ou d'opérateurs nationaux ou locaux : http://www.geoinformations.developpement-durable.gouv.fr/fichier/pdf/organisation_sup_cle1c4755-1.pdf?arg=177835277&cle=1076c598d70e410cc53a94b4e666b09f1882d6b5&file=pdf%2Forganisation_sup_cle1c4755-1.pdf

◇ Administrateur local

L'administrateur local après avoir vérifié que la personne qui sollicite des droits de publication sur le portail national de l'urbanisme est bien gestionnaire de la catégorie de SUP, crée le compte de l'autorité compétente et lui donne les droits sur le territoire relevant de sa compétence (commune, département, région, etc.).

◇ Autorité compétente

L'autorité compétente est responsable de la numérisation et de la publication des SUP sur le portail national de l'urbanisme. Elle peut, si elle le souhaite, confier la mission de numérisation à un prestataire privé ou à un autre service de l'État. Dans cette hypothèse, la publication restera de sa responsabilité.

◇ Prestataire

Le prestataire peut tester la conformité du dossier numérique avec le standard CNIG. S'il est désigné par l'autorité compétente délégataire, il téléverse le dossier numérique dans le GPU.

2.1.2 Administrateurs locaux et autorités compétentes

La Direction Générale de la Prévention des Risques (DGPR) ou la Direction Régionale de l'Environnement, de l'Aménagement et du Logement (DREAL) géographiquement compétente est désignée à la fois administrateur local et autorité compétente.

2.2 Où trouver les documents de base

Pour les arrêtés préfectoraux : recueil des actes administratifs de la préfecture.

Annexes des PLU et des cartes communales

2.3 Principes de numérisation

Application du standard CNIG SUP (Conseil national de l'information géolocalisée). La dernière version du standard CNIG SUP est consultable et téléchargeable ici : <http://cnig.gouv.fr/ressources-dematerialisation-documents-d-urbanisme-a2732.html>

Création d'une fiche de métadonnées respectant les dernières consignes de saisie de métadonnées SUP du CNIG via le générateur de métadonnées en ligne sur le Géoportail de l'urbanisme.

2.4 Numérisation de l'acte

Copie de l'arrêté préfectoral

2.5 Référentiels géographiques et niveau de précision

Conformément au paragraphe 3.2.4 de la dernière version du standard CNIG SUP, les servitudes d'utilité publique doivent être numérisées à la résolution correspondant à la parcelle cadastrale.

2.6 Numérisation du générateur et de l'assiette

Le générateur

Le générateur est la canalisation de transport. Il est de type linéaire pour la canalisation ou de type ponctuel ou surfacique pour les installations annexes.

L'assiette

L'assiette est de type surfacique et correspond à la zone de protection dite SUP1.

3 Référent métier

Ministère de la Transition écologique et de la cohésion des territoires
Direction générale de la prévention des risques
Tour Sequoia
92055 La Défense CEDEX

SERVITUDES DE TYPE T1

SERVITUDES DE PROTECTION DU DOMAINE PUBLIC FERROVIAIRE

Servitudes reportées en annexe des PLU et des cartes communales en application des articles R. 151-51 et R. 161-8 du code de l'urbanisme et figurant en annexe au Livre I^{er} dans les rubriques :

II – Servitudes relatives à l'utilisation de certaines ressources et équipements

D – Communications

c) Transport ferroviaire ou guidé

1 Fondements juridiques

1.1 Définition

1.1.1 Servitudes le long de l'emprise de la voie ferrée applicables aux propriétés riveraines du domaine public ferroviaire

Définition de l'emprise de la voie ferrée

L'emprise de la voie ferrée est définie à l'article R. 2231-2 du code des transports, selon le cas, à partir :

- De l'arête supérieure du talus de déblai, ou du nu arrière du mur de soutènement ou de la paroi revêtue associée ;
- De l'arête inférieure du talus du remblai, ou du nu avant du mur de soutènement ou de la paroi revêtue associée ;
- Du bord extérieur des fossés ;
- Du bord extérieur de l'ouvrage d'art aérien ;
- Du bord extérieur du quai ;
- De la surface extérieure, ou extrados, de l'ouvrage d'art souterrain ;
- De la clôture de la sous-station électrique ;

- Du mur du poste d'aiguillage ;
- De la clôture de l'installation radio.

A défaut, à partir d'une ligne tracée, soit à :

- 2,20 m pour les lignes ou sections de ligne où il n'est pas circulé ou circulé jusqu'à 160 km/ h, à partir du bord extérieur du rail de la voie ferrée ;
- 3 m pour les lignes ou section de lignes où il est circulé à plus de 160 km/ h, à partir du bord extérieur du rail de la voie ferrée.

Servitudes le long de l'emprise de la voie ferrée

Servitudes d'écoulement des eaux (article L. 2231-2 du code des transports)

Les servitudes d'écoulement des eaux prévues par les articles 640 et 641 du code civil sont applicables aux propriétés riveraines du domaine public ferroviaire. Tout déversement, écoulement ou rejet direct ou indirect, qu'il soit diffus ou non, d'eaux usées, d'eaux industrielles ou de toute autre substance, notamment polluante ou portant atteinte au domaine public ferroviaire, est interdit sur le domaine public ferroviaire.

Servitudes portant sur les arbres, branches, haies ou racines empiétant sur le domaine public ferroviaire (article L. 2231-3 et R. 2231-3 du code des transports)

Il est interdit d'avoir des arbres, branches, haies ou racines qui empiètent sur le domaine public ferroviaire, compromettent la sécurité des circulations ou gênant la visibilité de la signalisation ferroviaire. Les propriétaires sont tenus de les élaguer, de les tailler ou de les abattre afin de respecter cette interdiction.

Pour des raisons impérieuses tenant à la sécurité des circulations ferroviaires, les opérations d'élagage, de taille ou d'abattage des arbres, branches, haies ou racines peuvent être effectuées d'office, aux frais du propriétaire, par le gestionnaire.

Distances minimales à respecter pour les constructions (articles L. 2231-4 et R. 2231-4 du code des transports)

Sont interdites les constructions (autres qu'un mur de clôture) ne respectant pas les distances minimales d'implantation mentionnées ci-dessous :

- 2 mètres à partir de l'emprise de la voie ferrée définie à l'article R. 2231-2 du code des transports ;
- 3 mètres à partir de la surface extérieure ou extrados des ouvrages d'arts souterrains ;
- 6 mètres à partir du bord extérieur des ouvrages d'art aériens.

Cette interdiction de construction ne s'applique pas aux procédés de production d'énergies renouvelables intégrés à la voie ferrée ou installés aux abords de la voie ferrée, dès lors qu'ils ne compromettent pas la sécurité des circulations ferroviaires, le bon fonctionnement des ouvrages, des systèmes et des équipements de transport ainsi que leur maintenabilité.

Distances minimales à respecter concernant les terrassements, excavations ou fondations (articles L. 2231-5 et R. 2231-5 du code des transports)

Des distances minimales par rapport à l'emprise de la voie ferrée ou, le cas échéant, par rapport à l'ouvrage d'art, l'ouvrage en terre ou la sous-station électrique doivent être respectées.

Lorsque la voie se trouve en remblai de plus de 3 mètres au-dessus du terrain naturel, la distance est égale à la hauteur verticale du remblai, mesurée à partir du pied du talus.

Il est interdit de réaliser, dans une distance inférieure à 50 mètres de l'emprise de la voie ferrée et sans la mise en œuvre d'un système de blindage, tout terrassement, excavation ou fondation dont un point se trouverait à une profondeur égale ou supérieure aux deux tiers de la longueur de la projection horizontale du segment le plus court le reliant à l'emprise de la voie ferrée.

Distances minimales à respecter concernant les dépôts et les installations de système de rétention d'eau (articles L. 2231-6 et R. 2231-6 du code des transports)

Une distance minimale de 5 mètres par rapport à l'emprise de la voie ferrée doit être respectée concernant les dépôts, de quelque matière que ce soit, et les installations de système de rétention d'eau.

Obligation d'information préalable auprès du gestionnaire d'infrastructure concernant les projets de construction, d'opération d'aménagement ou d'installation pérenne ou temporaire (articles L. 2231-7 et R. 2231-7 du code des transports)

Les projets de construction, d'opération d'aménagement ou d'installation pérenne ou temporaire, y compris les installations de travaux routiers, envisagés à une distance de moins de 50 m par rapport à l'emprise de la voie ferrée ou à une distance de 300 à 3000 m d'un passage à niveau, font l'objet d'une information préalable auprès du gestionnaire d'infrastructure et, le cas échéant, du gestionnaire de voirie routière.

De plus, sur proposition du gestionnaire d'infrastructure et, le cas échéant, du gestionnaire de voirie routière, le représentant de l'Etat dans le département peut imposer des prescriptions à respecter pour préserver la sécurité de l'infrastructure ferroviaire et, le cas échéant, routière et des propriétés riveraines.

Le gestionnaire d'infrastructure est informé par le maître d'ouvrage d'un projet de construction, d'opération d'aménagement, ou d'installation pérenne ou temporaire, y compris les installations de travaux routiers, dès lors que le projet est arrêté dans sa nature et ses caractéristiques essentielles et avant que les autorisations et les actes conduisant à sa réalisation effective ne soient pris.

Le gestionnaire d'infrastructure dispose d'un délai de deux mois à compter de la réception de l'information pour proposer au représentant de l'Etat dans le département d'imposer des prescriptions à respecter pour préserver la sécurité de l'infrastructure ferroviaire et, le cas échéant, routière ainsi que celle des propriétés riveraines.

Ces dispositions n'entreront en vigueur qu'à compter de la publication de l'arrêté du ministre chargé des transports listant les catégories de projets de construction, d'opération d'aménagement ou d'installation pérenne ou temporaire soumis à cette obligation d'information ainsi que les distances à respecter.

Servitudes permettant la destruction des constructions, terrassements, excavations, fondations ou dépôts, installations de système de rétention d'eau existants (article L. 2231-8 du code des transports)

Lors de la construction d'une nouvelle infrastructure de transport ferroviaire, si la sécurité ou l'intérêt du service ferroviaire l'exigent, le représentant de l'Etat dans le département peut faire supprimer les constructions, terrassements, excavations, fondations ou dépôts, de quelque matière que ce soit, ainsi que les installations de système de rétention d'eau, existants dans les distances mentionnées aux articles L. 2231-4, L. 2231-5 et L. 2231-6 du code des transports.

Entretien des constructions existantes lors de la construction d'une nouvelle infrastructure de transport ferroviaire (article L. 2231-8 et R. 2231-8 du code des transports)

Lors de la construction d'une nouvelle infrastructure de transport ferroviaire les constructions existantes qui ne respectent pas les dispositions de l'article L. 2231-4 et dont l'état a été constaté dans des conditions précisées à l'article R. 2231-8, peuvent uniquement être entretenues dans le but de les maintenir en l'état.

Possibilité de réduire les distances à respecter concernant les constructions, terrassements, excavations, fondations ou dépôts, installations de système de rétention d'eau (article L. 2231-9 du code des transports)

Lorsque la sécurité et l'intérêt du domaine public ferroviaire le permettent, les distances mentionnées aux articles L. 2231-4, L. 2231-5 et L. 2231-6 peuvent être réduites en vertu d'une autorisation motivée délivrée par le représentant de l'Etat dans le département, après avoir recueilli l'avis du gestionnaire d'infrastructure et, le cas échéant, du gestionnaire de voirie routière. Cette autorisation peut éventuellement être assortie de prescriptions à respecter pour préserver la sécurité de l'infrastructure ferroviaire et des propriétés riveraines.

1.1.2 Servitudes de visibilité aux abords des passages à niveau

Les servitudes de visibilité s'appliquent à la diligence de l'autorité gestionnaire de la voie aux propriétés riveraines ou voisines du croisement à niveau d'une voie publique et d'une voie ferrée (article L. 114-6 code de la voirie routière).

Ces servitudes génèrent des obligations et des droits :

- L'obligation de supprimer les murs de clôtures ou de les remplacer par des grilles, de supprimer les plantations gênantes, de ramener et de tenir le terrain et toute superstructure à un niveau au plus égal niveau qui est fixé par le plan de dégagement (1° de l'article L.114-2) ;
- L'interdiction absolue de bâtir, de placer des clôtures, de remblayer, de planter et de faire des installations quelconques au-dessus du niveau fixé par le plan de dégagement (2° de l'article L.114-2) ;
- Le droit pour l'autorité gestionnaire de la voie d'opérer la résection des talus, remblais et de tous obstacles naturels de manière à réaliser des conditions de vue satisfaisantes (3° de l'article L.114-2).

Un plan de dégagement détermine pour chaque parcelle les terrains sur lesquels s'exercent les servitudes de visibilité et définit ces servitudes. Ce plan est approuvé par le représentant de l'Etat dans le département, le conseil départemental ou le conseil municipal, selon qu'il s'agit d'une route nationale, d'une route départementale ou d'une voie communale (article L.114-3).

Servitudes en tréfonds (SUP T3)

Conformément aux dispositions des articles L. 2113-1 et suivants du code des transports, le maître d'ouvrage d'une infrastructure souterraine de transport public ferroviaire peut demander à l'autorité administrative compétente d'établir une servitude d'utilité publique (SUP) en tréfonds.

La servitude en tréfonds confère à son bénéficiaire le droit d'occuper le volume en sous-sol nécessaire à l'établissement, l'aménagement, l'exploitation et l'entretien de l'infrastructure souterraine de transport.

Elle ne peut être établie qu'à partir de 15 mètres au-dessous du point le plus bas du terrain naturel, est instituée dans les conditions fixées aux articles L. 2113-2 à L. 2113-5 du code des transports.

Cette catégorie de SUP distincte de la catégorie de SUP T1, fait l'objet de la fiche SUP T3 disponible sur Géoinformations.

1.2 Références législatives et réglementaires

Anciens textes :

- Décret-loi du 30 octobre 1935 modifié portant création de servitudes de visibilité sur les voies publiques, abrogé par la loi n°89-413 du 22 juin 1989 relative au code de la voirie routière (partie législative) et par le décret n°89-631 du 4 septembre 1989 relatif au code de la voirie routière (partie réglementaire) ;
- Loi du 15 juillet 1845 sur la police des chemins de fer - Titre Ier : mesures relatives à la conservation des chemins de fer (articles 1 à 11).

Textes en vigueur :

- Articles L. 2231-1 à L. 2231-9 du code des transports ;
- Articles R. 2231-1 à R. 2231-8 du code des transports ;
- Articles L. 114-1 à L. 114-3, L.114-6 du code de la voirie routière ;
- Articles R. 114-1, R.131-1 et s.et R. 141-1 et suivants du code de la voirie routière.

1.3 Décision

- Pour les servitudes le long de l'emprise de la voie ferrée : instituées de plein droit par les textes législatifs et réglementaires ;
- Pour les servitudes de visibilité : plan de dégagement approuvé par le représentant de l'Etat dans le département, le conseil départemental ou le conseil municipal.

1.4 Restrictions de diffusion

Aucune restriction de diffusion pour cette catégorie de SUP. La SUP peut être diffusée, est visible et téléchargeable dans la totalité de ses détails.

2 Processus de numérisation

2.1 Responsable de la numérisation et de la publication

2.1.1 Précisions concernant le rôle des administrateurs locaux et des autorités compétentes

Les administrateurs locaux et les autorités compétentes jouent des rôles différents en matière de numérisation et de publication des SUP dans le portail national de l'urbanisme (<http://www.geoinformations.developpement-durable.gouv.fr/presentation-des-roles-et-responsabilites-r1072.html>).

Il existe plusieurs possibilités d'organisation variant selon que la catégorie de SUP relève de la compétence de l'Etat, de collectivités publiques ou d'opérateurs nationaux ou locaux : http://www.geoinformations.developpement-durable.gouv.fr/fichier/pdf/organisation_sup_cle1c4755-1.pdf?arg=177835277&cle=1076c598d70e410cc53a94b4e666b09f1882d6b5&file=pdf%2Forganisation_sup_cle1c4755-1.pdf.

◇ Administrateur local

L'administrateur local après avoir vérifié que la personne qui sollicite des droits de publication sur le portail national de l'urbanisme est bien gestionnaire de la catégorie de SUP, crée le compte de l'autorité compétente et lui donne les droits sur le territoire relevant de sa compétence (commune, département, région, etc.).

◇ Autorité compétente

L'autorité compétente est responsable de la numérisation et de la publication des SUP sur le portail national de l'urbanisme. Elle peut, si elle le souhaite, confier la mission de numérisation à un prestataire privé ou à un autre service de l'État. Dans cette hypothèse, la publication restera de sa responsabilité.

◇ Prestataire

Le prestataire peut tester la conformité du dossier numérique avec le standard CNIG. S'il est désigné par l'autorité compétente délégataire, il téléverse le dossier numérique dans le GPU.

2.1.2 Administrateurs locaux et autorités compétentes

Concernant le réseau ferré géré par SNCF Réseau, l'autorité compétente est : SNCF Immobilier / Département Systèmes d'Information.

2.2 Où trouver les documents de base

Recueil des actes administratifs de la Préfecture pour les plans de dégagement.

Annexes des PLU et des cartes communales.

2.3 Principes de numérisation

Application du standard CNIG SUP (Conseil national de l'information géolocalisée).

La dernière version du standard CNIG SUP est consultable et téléchargeable ici : <http://cnig.gouv.fr/ressources-dematerialisation-documents-d-urbanisme-a2732.html>

Création d'une fiche de métadonnées respectant les dernières consignes de saisie des métadonnées SUP via le [générateur de métadonnées en ligne sur le GPU](#).

2.4 Numérisation de l'acte

- Pour les servitudes instituées le long de l'emprise de la voie ferrée : copie des articles L. 2231-1 à L. 2231-9 du code des transports et coordonnées du gestionnaire de l'infrastructure ferroviaire ;
- Pour les servitudes de visibilité : copie du plan de dégagement approuvé.

2.5 Référentiels géographiques et niveau de précision

Les informations ci-dessous précisent les types de référentiels géographiques et de méthodes d'acquisition à utiliser pour la numérisation des objets SUP de cette catégorie ainsi que la gamme de précision métrique correspondante. D'autres référentiels ou méthodes de précision équivalente peuvent également être utilisés.

Les informations de précision (mode de numérisation, échelle et nature du référentiel) relatives à chaque objet SUP seront à renseigner dans les attributs prévus à cet effet par le standard CNIG SUP.

Référentiels :	BD Ortho/PCI VECTEUR
Précision :	Métrique

2.6 Numérisation du générateur et de l'assiette

Servitudes le long de l'emprise de la voie ferrée

Le générateur

Le générateur est l'infrastructure de transport ferroviaire. Il est défini de la manière suivante :

- La voie ferrée lorsqu'elle est localisée sur le domaine public ferroviaire (actifs fonciers de SNCF Réseau et SNCF Gares & Connexions) ;
- Le passage à niveau.

Le générateur est de type linéaire concernant la voie ferrée. Il est ponctuel lorsqu'il est relatif à un passage à niveau.

L'assiette

L'assiette des servitudes correspond à une bande de terrains dont la largeur varie en fonction du générateur :

- Ligne tracée à 50 m à partir de l'emprise de la voie ferrée correspondant à la distance de recul la plus importante visée à l'article R. 2231-7 du code des transports ;
- Distance de 300 à 3000 mètres autour des passages à niveau, selon l'importance des projets et celle de leur impact sur les infrastructures ferroviaires et les flux de circulation avoisinants (article R. 2231-7 du code des transports).

L'assiette est de type surfacique.

Servitudes de visibilité aux abords des passages à niveau

Le générateur

Les générateurs sont l'infrastructure de transport ferroviaire et la voie publique.

Les générateurs sont de type linéaire.

L'assiette

L'assiette correspond à la bande de terrains situés au croisement d'une voie ferrée et d'une voie publique sur lesquels s'exercent les servitudes de visibilité.

L'assiette est de type surfacique.

3 Référent métier

Ministère de la transition écologique et de la cohésion des territoires
Direction générale des infrastructures de transport et des mobilités
Tour Séquoia

92055 La Défense Cedex

Annexes

1. Procédure d'institution du plan de dégagement

Le plan de dégagement est soumis à une enquête publique ouverte par l'autorité exécutive de la collectivité territoriale ou de l'établissement public de coopération intercommunale, propriétaire de la voie. Elle est organisée conformément aux dispositions du code des relations entre le public et l'administration dans le respect des formes prévues par les plans d'alignement.

Le plan est notifié aux propriétaires intéressés et l'exercice des servitudes commence à la date de cette notification (article R.114-1 et R.114-4 du code de la voirie routière).

Le plan de dégagement est approuvé par le représentant de l'Etat dans le département, le conseil départemental ou le conseil municipal selon que la route est nationale, départementale ou communale (article L.114-3).

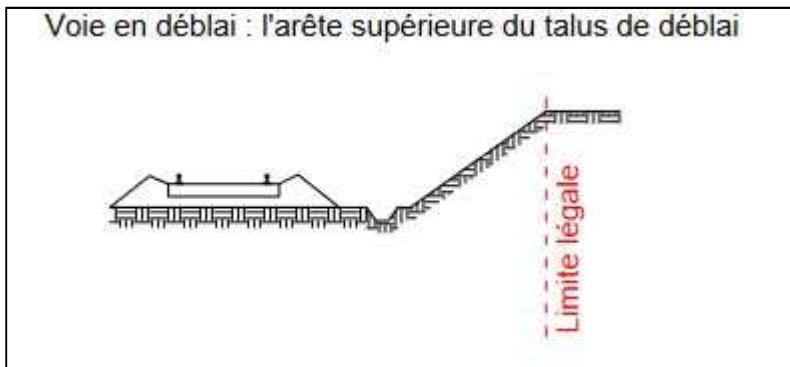
Lorsqu'un plan de dégagement a été institué par un arrêté préfectoral les propriétaires doivent se conformer à ses prescriptions.

2. Matérialisation de l'emprise de la voie ferrée pour le calcul des distances de recul à respecter

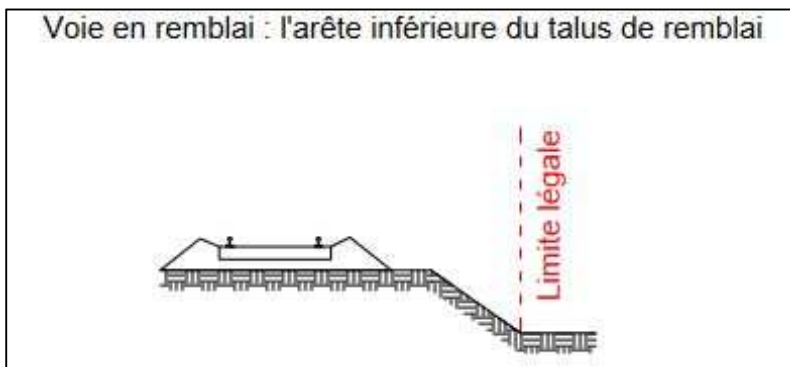
Les distances de recul précisées aux articles R. 2231-4 à R. 2231-6 du code des transports s'appliquent à partir de l'emprise de la voie ferrée définie à l'article R. 2231-2 du code des transports et représentée à titre illustratif par SNCF Réseau dans les schémas ci-dessous figurant la limite légale*.

* la limite légale correspond à l'emprise de la voie ferrée.

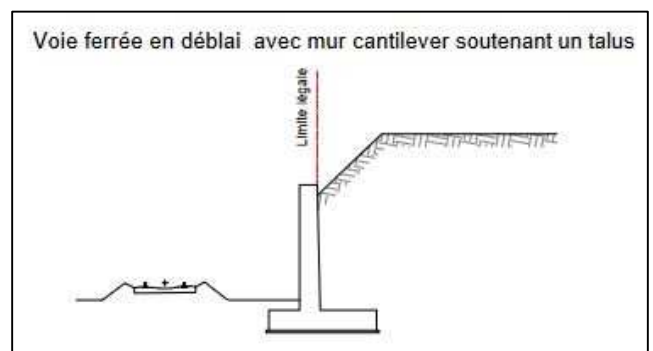
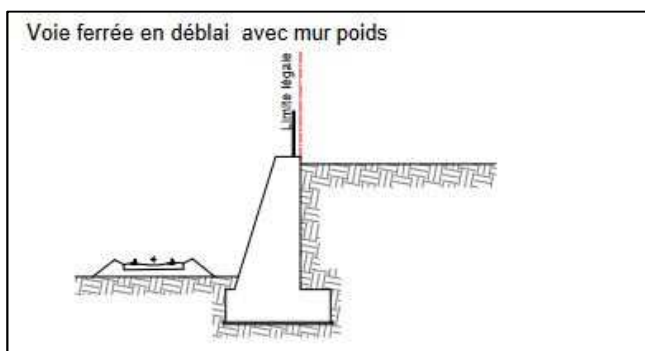
- Arête supérieure du talus de déblai :

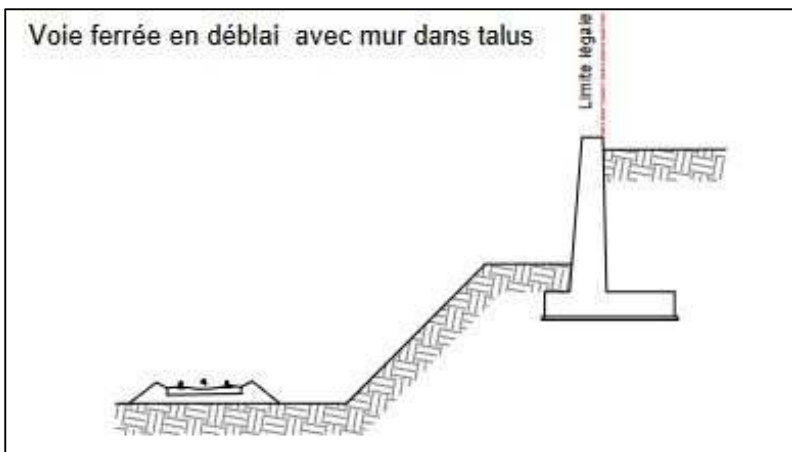


- Arête inférieure du talus du remblai :

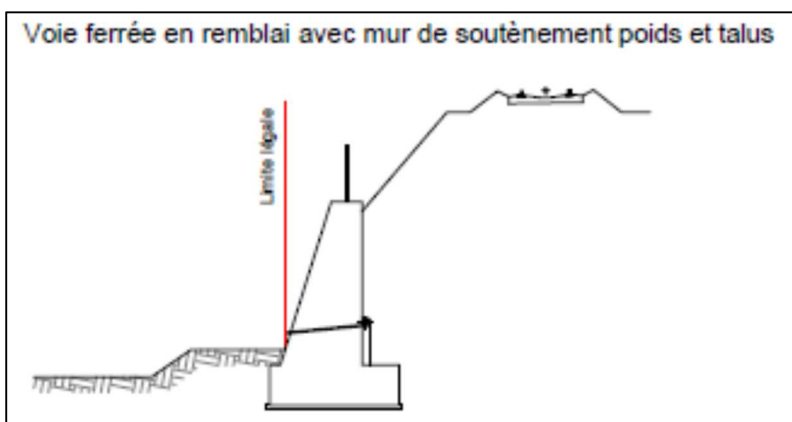


- Nu arrière du mur de soutènement ou de la paroi revêtue associée :

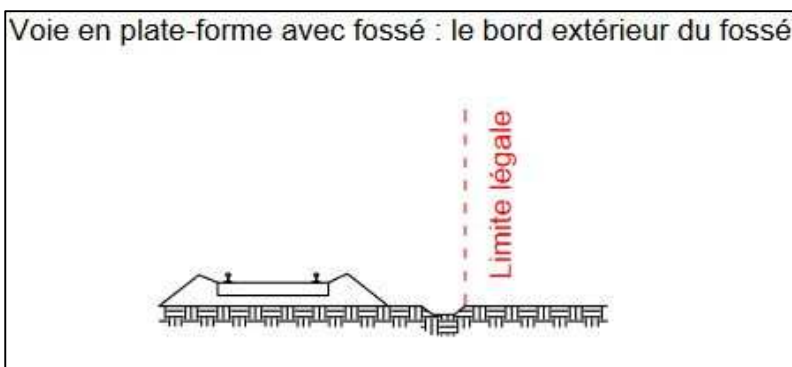




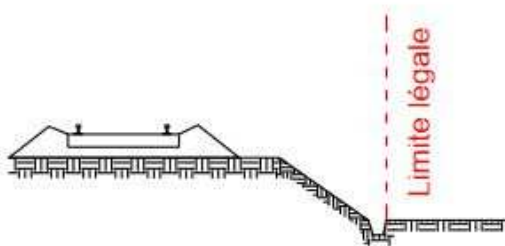
- Nu avant du mur de soutènement ou de la paroi revêtue associée :



- Du bord extérieur des fossés :

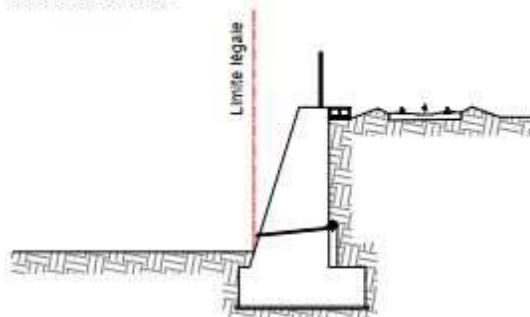


Voie en remblai : le bord extérieur du fossé si cette voie en comporte un

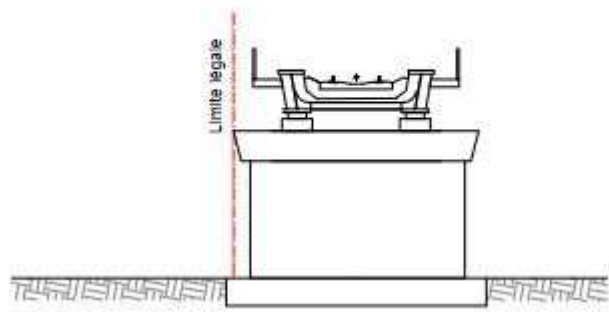


- Du bord extérieur de l'ouvrage d'art aérien :

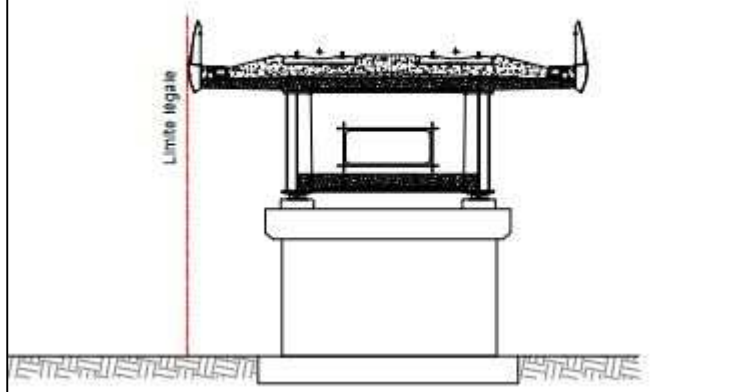
Ouvrage d'art aérien : voie ferrée en remblai avec ouvrage de soutènement



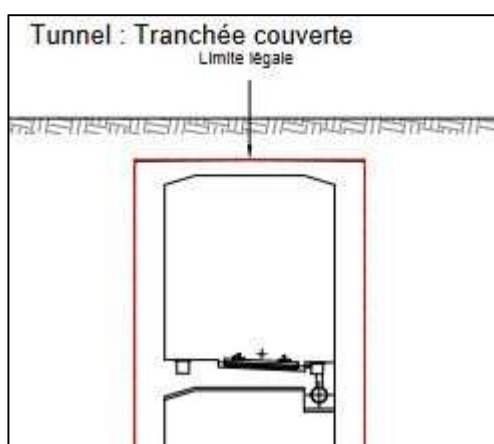
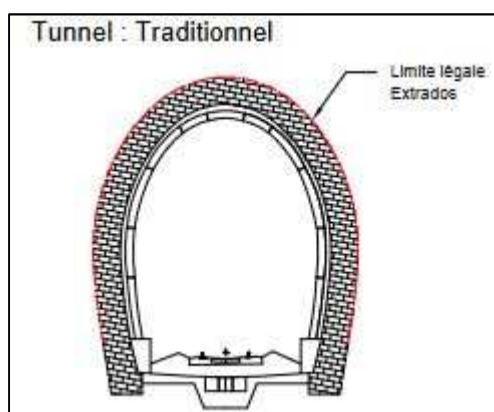
Ouvrage d'art aérien : voie ferrée portée par un pont-rail avec appui en saillie par rapport au tablier



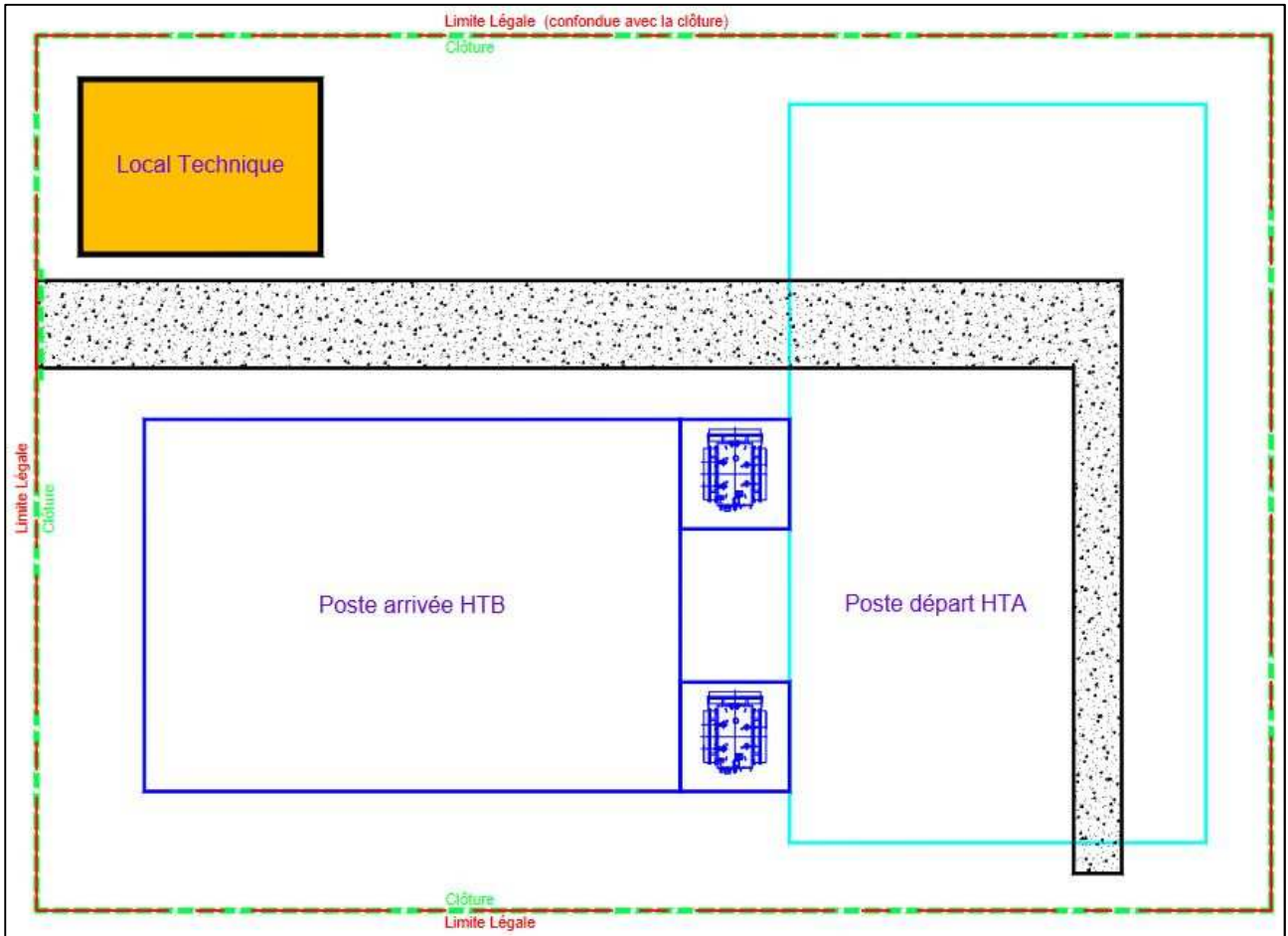
Ouvrage d'art aérien : voie ferrée portée par un pont-rail avec débord de tablier



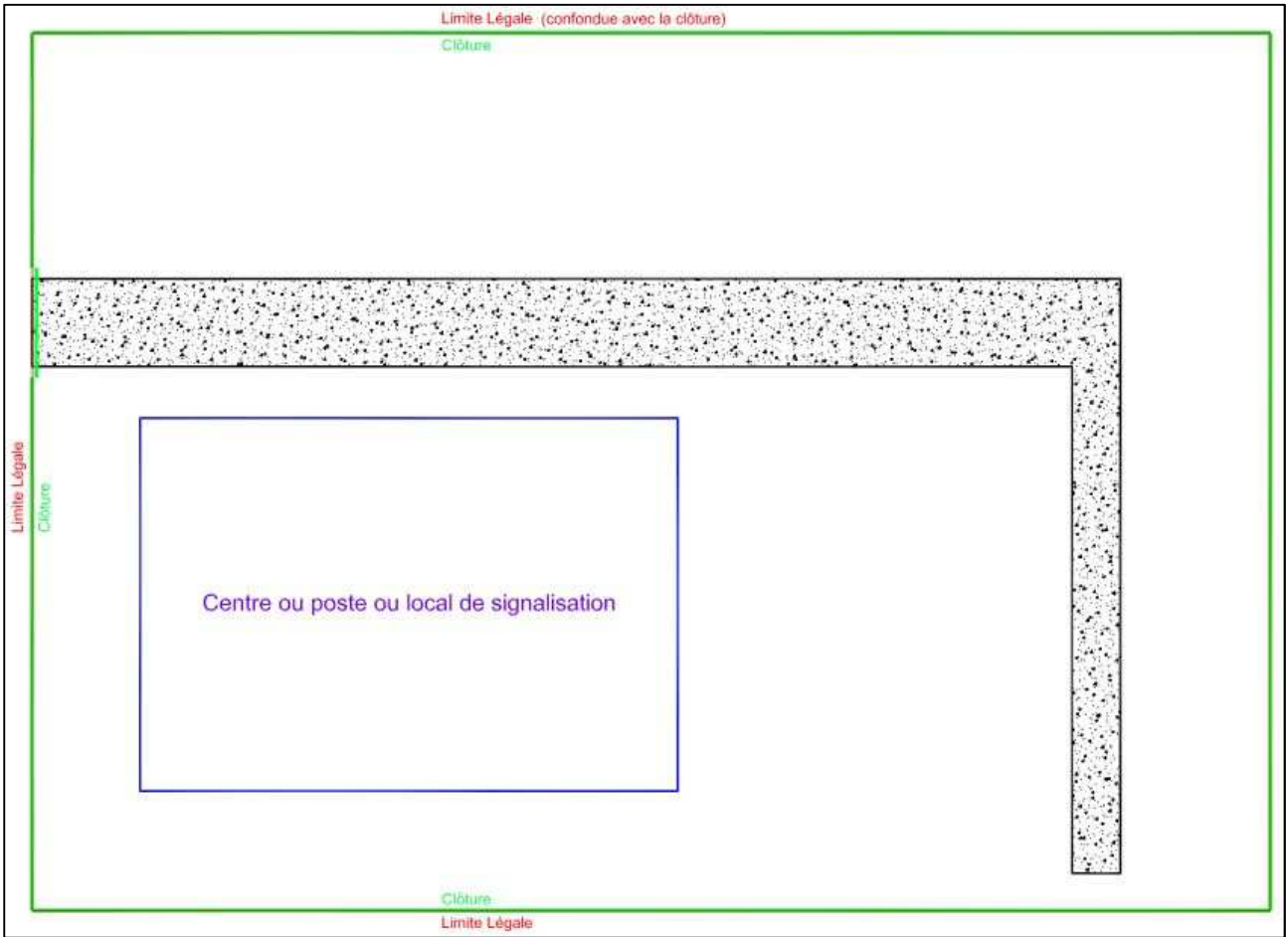
- De la surface extérieure, ou extrados, de l'ouvrage d'art souterrain :



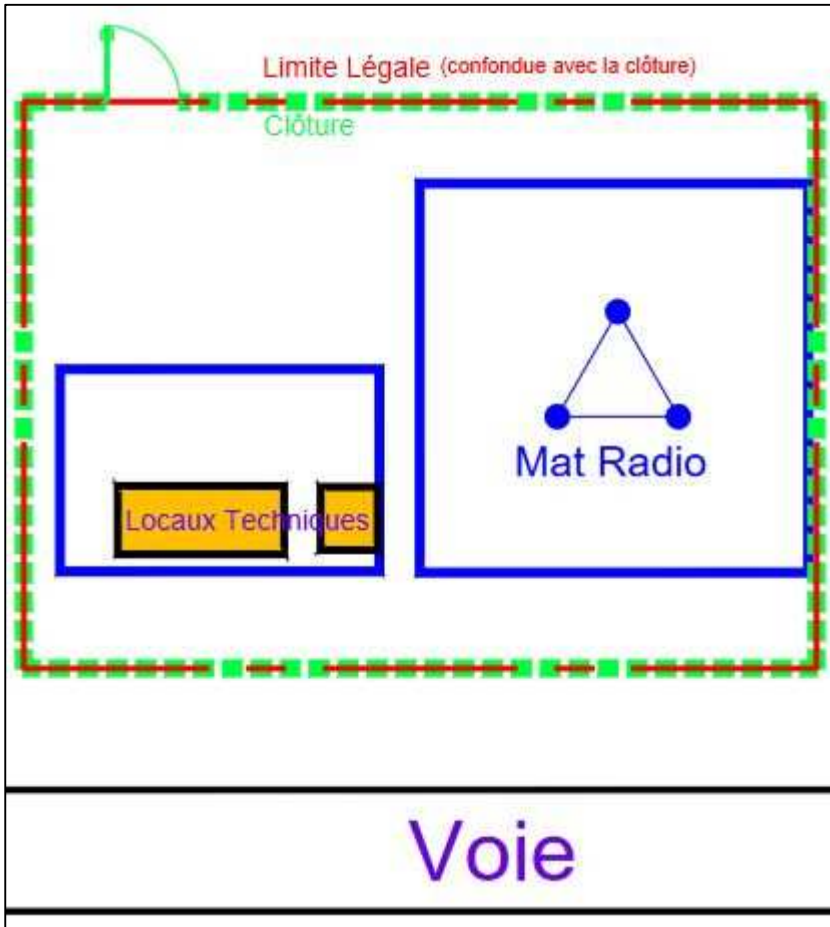
- De la clôture de la sous-station électrique :



- Du mur du poste d'aiguillage :



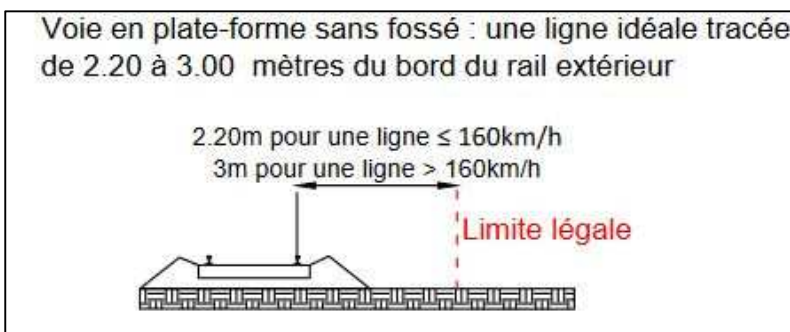
- De la clôture de l'installation radio :



- D'une ligne tracée à 2,20 mètres pour les lignes ou sections de ligne où il n'est pas circulé ou circulé jusqu'à 160 km/h à partir du bord extérieur du rail de la voie ferrée :

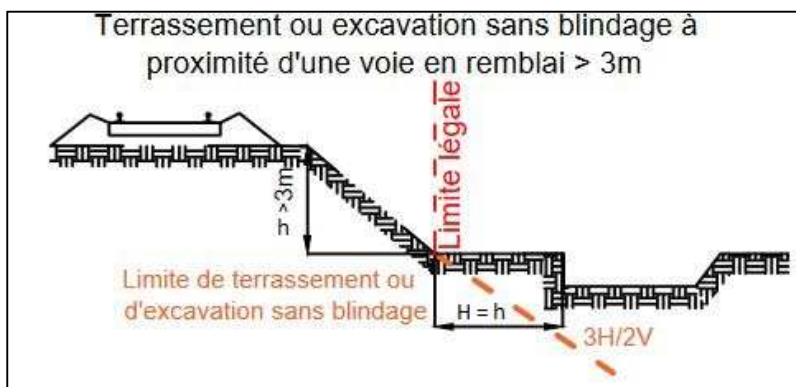
Ou

- D'une ligne tracée à trois mètres pour les lignes ou section de lignes où il est circulé à plus de 160 km/h, à partir du bord extérieur du rail de la voie ferrée :



3. Exemples de matérialisation de la distance de recul définie à l'article R. 2231-5 du code des transports à respecter pour les projets de terrassement, excavation, fondation

Situation 1 : cas de la voie en remblai pour laquelle s'applique les distances de recul définies aux I et II de l'article R. 2231-5 du code des transports :



Nota : les remblais de plus de 3 mètres de hauteur (h) bénéficient d'une double protection :

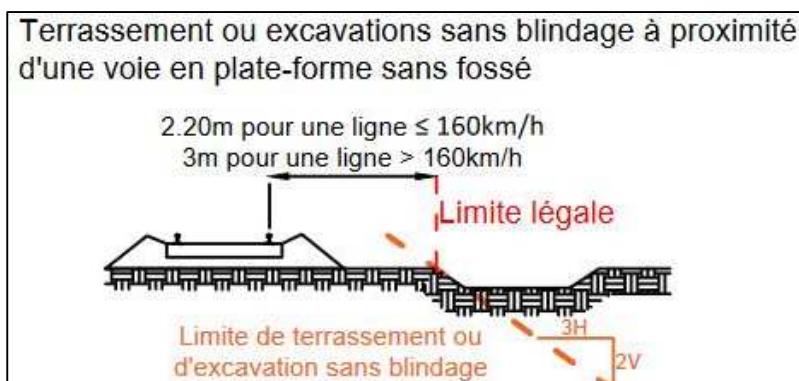
- une interdiction de terrasser dans une distance horizontale H inférieure à la hauteur du remblai h ;
- une interdiction de terrasser sans blindage sous un plan de 3 H (horizontal) pour 2 V (vertical), mesurée à partir de l'arrête inférieure du talus.

Situation 2 : cas des autres composantes de l'emprise de la voie ferrée pour lesquelles s'appliquent la distance de recul prévue au I de l'article R. 2231-5 du code des transports :

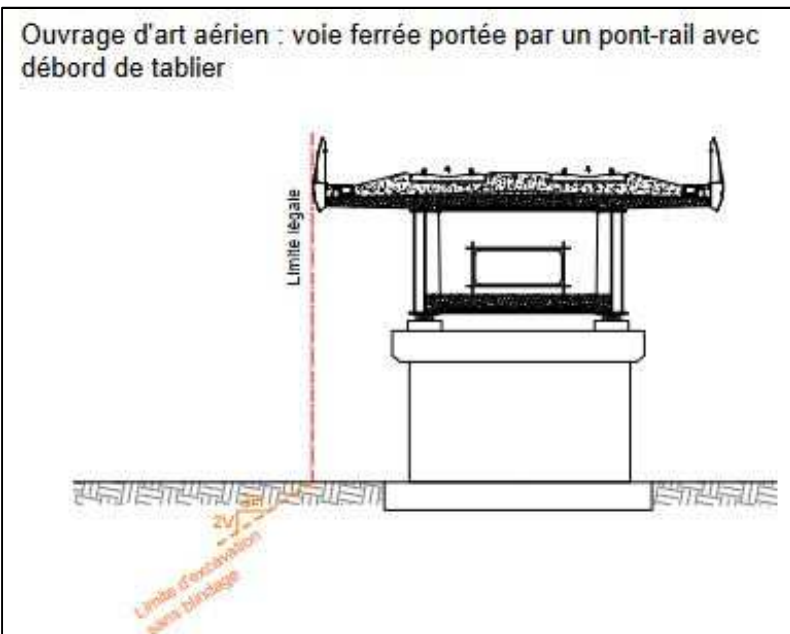
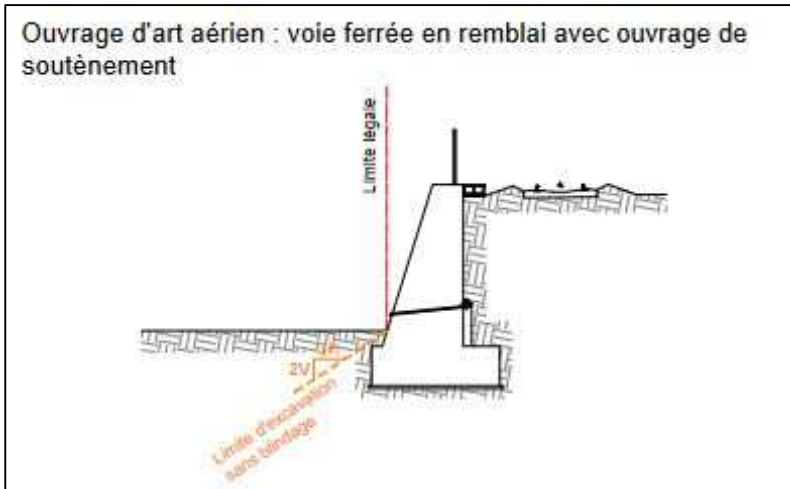
Pour tous les autres éléments composant l'emprise de la voie ferrée (article R.2231-2 du code des transports), il est interdit de réaliser des terrassements, des excavations, des fondations sans la mise en œuvre d'une solution de blindage sous un plan incliné à 3H pour 2V, positionné de telle sorte qu'il passe par le point d'intersection de la limite de l'emprise de la voie ferrée et du terrain naturel (II de l'article R.2231-5).

Le point de départ pour tirer ce trait correspondant au plan de 3H pour 2V, en dessous duquel une solution de blindage doit obligatoirement être mise en œuvre, est la limite de chaque composante de l'emprise de la voie ferrée définie à l'article R. 2231-2 du code des transports.

Exemple 1 : matérialisation de la limite d'excavation, de terrassement et de fondation sans blindage à partir de l'emprise de la voie ferrée pour la plateforme ferroviaire.



Exemple 2 : matérialisation de la limite d'excavation, de terrassement et de fondation sans blindage à partir de l'emprise de la voie ferrée pour l'ouvrage d'art aérien.



Exemple 3 : matérialisation de la limite d'excavation, de terrassement et de fondation sans blindage à partir de l'emprise de la voie ferrée pour l'installation radio.

